



ANFIBIOS



Outros
nomes:

Rana, Pelophylax perezi

Peso máximo: 0,5 kg

Lonxitude: 150 mm

A rá común é un anfibio anuro con pel relativamente lisa e ollos prominentes.

Presenta unha cabeza non moi ancha, rematada en forma relativamente puntiaguda e chafada. Os ollos son grandes, cunha pupila redondeada.

A coloración é moi variable, desde marrón claro a escuro, pasando por gris, pardusco, verde chillón ou apagado, con patrón manchado máis escuro. Usualmente presenta unha liña dorsal de cor verde viva que vai desde o ápice do fuciño ata a cloaca.

As patas traseiras están moi desenvolvidas e presentan membranas interdixitais extensas.

A especie presenta un dimorfismo sexual notable, sendo os machos máis pequenos que as femias e presentando sacos bucais na comisura da boca, que, cando non están a ser utilizados, teñen a aparencia de manchas grises ou negruzcas.



Outros
nomes:

**Salamandra, Salamandra
salamandra**

Peso máximo: 40 g

Lonxitude: 12 -19 cm

É unha especie de anfibio urodelo da familia Salamandridae.

De hábitos terrestres, unicamente entra na auga para parir, e moitas subespecies fano en terra.

É un urodelo inconfundible, de fondo negro e manchas amarelas moi intensas que poden cubrir case a totalidade do corpo. Ás veces tamén se aprecian manchas de cor avermellada.



Outros
nomes:

**Sapillo pintojo , Discoglossus
galganoi**

Peso máximo: 40 g

Lonxitude: 4 -8 cm

É un animal relativamente pequeno.

O seu aspecto lembra á primeira vista o dunha ra común de coloración parda, pero é algo máis robusto e ten un aspecto redondeado, co fuciño plano e puntiagudo.



Outros
nomes:

**Sapillo pintojo , Lissotriton
boscai**

Peso máximo: 0,5 g

Lonxitude: 97 mm

É un urodelo de pequeno tamaño. Os machos non desenvolven crista dorsal, senón só unha crista caudal baixa durante o período de celo.

A cola, de lonxitude similar á do corpo, está comprimida lateralmente, e nos machos remata nun pequeno filamento.

A coloración da cabeza e do dorso é parda ou marrón, mentres que a parte ventral é laranxa ou avermellada, sobre a que se destacan conspicuas manchas ou puntos grandes negros, irregularmente dispostos, pero frecuentemente aliñados lateralmente.



AVES



Peso: 46-89 gr

Envergadura: 44-48 cm

Lonxitude: 27 cm

Outros
nomes:

Abubilla, *Upupa epops*

A abubilla común é un ave de aspecto inconfundible, cun corpo con tons ocres na metade anterior e listas negras e brancas na metade posterior do dorso.

A pesar de que ambos os sexos son moi similares, o macho posúe a cor alaranxada do peito cun ton máis intenso.

A ave destaca pola súa rechamante crista, de cor ocre e coas puntas negras, que adoita despregar ao pousarse, cando está inquieta ou durante o cortexo.

Ten un pico longo e lixeiramente curvado, e unha cola ampla e negra, atravesada por unha banda branca.

En voo, presenta ás blanquinegras, moi anchas e redondeadas. Os aleteos son irregulares, describindo lixeiras ondulacións na súa traxectoria.



Peso: 20 g

Envergadura: 19-21 cm

Lonxitude: 13-14 cm

Outros
nomes:

Acentor común, Prunella modularis

O acentor común é un paxaro do tamaño dun gorrión, co pico fino e puntiagudo e as patas fortes e avermelladas.

De comportamento fuxidío, gústalle moverse entre a vexetación baixa e camiñar polo chan.

Ten as partes superiores da plumaxe marróns, con patrón escamado de pardo escuro, semellantes ao dorso dun gorrión común. A cabeza, a garganta e o peito son de cor gris plomizo, máis intenso nos machos, coa zona auricular e o píleo marróns.

As partes posteriores do ventre teñen un ton gris máis claro, cos flancos marróns.

Os exemplares xuvenís exhiben cabeza e garganta de cor castaña, en lugar de gris, e mostran toda a plumaxe fortemente listada de pardo escuro.

A base do seu pico é laranxa amarelada, mentres que os adultos presentan todo o pico negro.



Peso: 8-10 g

Envergadura: 17,5-20 cm

Lonxitude: 12 cm

Outros
nomes:

Agateador común, *Certhia brachydactyla*

Prospecta constantemente os troncos das árbores, dos que extrae alimento co seu pico fino, longo e curvo.

A súa plumaxe resulta moi críptica.

O dorso e as ás do agateador común mostran un mosaico de cores marróns-castiñeiros de diferentes intensidades, salpicado con motas máis claras, grises ou crema.

As partes inferiores do seu corpo son de cor blancuzca, pero poucas veces obsérvanse, xa que pasa gran parte do día pegado á cortiza dos troncos e só realiza voos curtos e moi rápidos.

Rúbelle habitualmente coa cabeza cara arriba, apoiándose sobre a súa cola. Esta é longa, parda, e componse de plumas con raquis grosso e libre de barbas no seu extremo distal.



Peso: 0,43 – 1,4 kg

Envergadura: 110-132 cm

Lonxitude: 46-58 cm

Outros
nomes:

Busardo ratonero, buteo buteo

Rapaz de mediano tamaño, complexión robusta e coloración moi variable, que posúe un aspecto bastante rechoncho cando se observa pousada.

En voo, exhibe unhas ás relativamente curtas e moi anchas e unha cola non demasiado longa, que frecuentemente desprega en abanico.

A súa plumaxe presenta numerosas variacións individuais, polo que se poden observar desde individuos moi claros ata exemplares bastante escuros.

A coloración máis típica do adulto é dun ton marrónáceo bastante homoxéneo nas rexións dorsais e lixeiramente máis clara nas ventrais, onde aparece unha franxa pectoral esbrancuxada de desigual extensión.

O mozo presenta as partes inferiores en desiguais tons marróns e as coberteras dorsais con bordos pálidos; ademais, a súa cola está finamente barrada, pero carece da ancha banda terminal propia dos adultos. Visto ventralmente, non se aprecia con nitidez o reborde posterior escuro das ás, e tanto estas como o corpo dan a sensación de estar máis estriados que barrados.



Peso: 24-38 g

Envergadura: 22-29 cm

Lonxitude: 14,5-16,5 cm

Outros
nomes:

Camachuelo común, Pyrrhula pyrrhula

O macho de camachuelo común resulta inconfundible polo vermello intenso do seu peito e fazulas.

A femia tamén se recoñece sen dificultade, aínda que presenta unha coloración máis apagada.

Á súa vez, ambos os sexos posúen unha ampla boina negra que cobre toda a parte superior da cabeza e proxéctase cara ao pico, igualmente negro e curto.

Tamén son negras a cola e as ás, estas últimas amplas e cunha conspicua banda branca. En contraste con elas, en voo destacan o obispillo branco e o dorso gris-escuro.



Peso: 70-105 g.

Envergadura: 38-44 cm

Lonxitude: 23-26 cm

Outros
nomes:

Pico picapinos, Strix aluco

Presenta unha voluminosa cabeza na que destacan uns enormes e globosos ollos negros, o que, unido á ausencia de penachos cefálicos (“orellas”) e ao seu aspecto rechoncho e robusto, permite diferenciarlo facilmente do resto das rapaces nocturnas.

A súa plumaxe resulta extraordinariamente simétrica e presenta unha gran variabilidade en canto a cor, xa que existen exemplares agrisados, avermellados e marróns.

En todos os casos, o deseño consiste nunha complexa mestura de punteados, barrados e vermiculados, que imitan á perfección a cortiza das árbores.

A cara é de cor blanzuca, agrisada ou avermellada, e nela destacan dúas listas esbrancuxadas a modo de “cellas”.



Peso: 180 g

Envergadura: 68-78 cm

Lonxitude: 31-37 cm

Outros
nomes:

Cernícalo vulgar, Falco tinnunculus

O peneireiro común é un pequeno falcónido, de longa cola e ás anchas e relativamente apuntadas, que presenta un acusado dimorfismo sexual tanto en tamaño, con as femias sendo máis grandes que os machos, como na coloración da plumaxe.

Os machos adultos posúen o dorso de cor avermellada, con manchas negras en cantidade variable, mentres que nas rexións inferiores predominan os tons crema, finamente punteados.

A cabeza é agrisada e aparece algo raiada de negro, e na cara destacan as fazulas esbrancuxadas e unha marcada bigotera escura.

As robustas femias, en cambio, exhiben tons máis uniformemente pardos, coas rexións dorsais profusamente manchadas, do mesmo xeito que o peito e o ventre, ambos de tons ocráceos. A bigotera, aínda que visible, resulta moito menos evidente que nos machos.



Peso: 9,1 g

Envergadura: 13-17 cm

Lonxitude: 9-10,5 cm

Outros
nomes:

Chochín paleártico, Troglodytes troglodytes

É un paxaro de pequeno tamaño, aspecto compacto, cabeza voluminosa e cola curta, que se caracteriza por posuír unha plumaxe parda-avermellada, algo máis clara nas partes inferiores e finamente vermiculada con tons máis escuros.

Sobre o ollo presenta unha marcada cella de cor crema.

O pico é fino e algo curvado, con distinta lonxitude segundo a subespecie.

As diferenzas entre idades e sexos son moi sutís e difíciles de recoñecer no campo.

De carácter inquieto, o chochín (unha das especies máis pequenas da nosa avifauna) cando se excita adoita sacudir e levantar a súa cola formando un ángulo de 90 graos, antes de desaparecer entre a densa vexetación.



Peso: 96 g

Envergadura: 32-35 cm

Lonxitude: 16-18 cm

Outros
nomes:

Coturnix coturnix

É un ave rechoncha de pequeno tamaño.

É a menor das galliformes, similar en aspecto aos mozos de perdiz. Posúe un deseño críptico, de cor terroso con estriado pardo escuro, branco e crema.

Presenta unha cella branca prominente e a garganta pálida, branca en femias e novas, e cunha áncora escura nos machos, aínda que bastante variable nestes.

Moi terrestre, en voo destacan as súas alongadas ás e o aleteo rápido a pouca altura do chan.



Peso: 110 g

Envergadura: 54-60 cm

Lonxitude: 32-36 cm

Outros
nomes:

Cuculus canorus

O cuco común, de tamaño medio e aspecto estilizado, caracterízase por posuír unha longa cola e unhas ás apuntadas, polo que a súa silueta pode confundirse en voo coa dunha pequena rapaz, como o peneireiro vulgar ou o gavián.

Na coloración do macho dominan os tons grises, sobre todo no dorso, a cabeza e o pescozo. Pola súa banda, as rexións ventrais son brancas, pero finamente barreadas.

A femia pode lucir dous tipos de plumaxe: un agrisado, moi parecido ao do macho, e outro avermellado (debuxo 4), bastante menos frecuente que o anterior.

Os inmaturos aseméllanse en parte ás femias de fase avermellada, aínda que teñen as plumas orladas de branco e unha característica mancha branca na caluga.



Peso: 0,69 – 2 kg

Envergadura: 115-140 cm

Lonxitude: 54-67 cm

Outros
nomes:

Cuervo grande, *Corvus Corax*

O trazo máis rechamante do corvo é, sen dúbida, o seu colosal tamaño, que o converte no representante máis voluminoso da orde dos paseriformes.

Dentro da súa anatomía destaca sobre todo o pico, notablemente longo, robusto e groso.

Polo demais, loce unha plumaxe homoxéneamente negra, con algúns brillos metálicos.

O voo deste enorme paxaro é lento e adoita intercalar aleteos con longos planeos, que a ave executa grazas ás súas longas ás apuntadas e á súa cola en forma de cuña.



Peso: 0,65-1,7 kg

Envergadura: 130-158 cm

Lonxitude: 55-67 cm

Outros
nomes:

Gaviota patiamarilla, *Larus michahellis*

Entre os trazos distintivos da patiamarilla atópanse a cor amarela das patas (rosas na arxétea), a tonalidade máis intensa do pico, amarelo alaranxado, co vermello da punta máis estendido, e finalmente, o anel ocular vermello.

Polo demais, o dorso é de cor agrisada, lixeiramente máis escuro que na arxétea, e as rexións ventrais son brancas.

En plumaxe invernal, a patiamarilla carece do moteado escuro que loce o seu parente na cabeza e no pescozo.



Peso: 17 – 20 g

Envergadura: 33 cm

Lonxitude: 18 cm

Outros
nomes:

Golondrina común, Hirundo rustica

Ave delicada, grácil e aerodinámica, de cor negra con reflexos azuis metálicos na parte superior e brancos crema nas partes inferiores.

A fronte e a garganta son vermellas, e presenta un colar negro.

As ás, longas e apuntadas, mostran tons brancos na parte inferior dianteira.

A súa cola, moi longa e ahorquillada, é de cor negra, con pequenos óvalos brancos cando a estende.

Posúe patas curtas sen emplumar, boca moi ancha, e pico curto, plano e negro.

Presenta variación latitudinal no tamaño corporal e na lonxitude da cola, sendo menores cara ao sur.

Aínda que ambos os sexos son semellantes, a femia é menos brillante, máis branca por baixo e coa cola máis curta.

Os mozos lucen tons negros mate, teñen a fronte e a garganta laranxas e unha cola moito máis curta.

De voo áxil, rápido e acrobático, a andoriña común ocupa as capas baixas do espazo aéreo, por baixo de avións e vencejos.



Peso: 24 – 40 g

Envergadura: 21-25,5 cm

Lonxitude: 14-15 cm

Outros
nomes:

Gorrión común, *Passer domesticus*

Aspecto robusto e voluminoso, co pico forte e unha plumaxe dominada polos tons pardos no dorso, adornada con marcadas listas negras, e agrisados no obispillo, peito e ventre.

Os machos en época reprodutora presentan o pico negro e o dorso dunha tonalidade bastante avermellada, mentres que o píleo toma unha cor gris e o babero se fai máis extenso e escuro.

Os caracteres sexuais vinculados á plumaxe son visibles todo o ano, aínda que se volven máis patentes debido ao desgaste progresivo das plumas, que deixa á vista as cores internas destas.

As femias teñen o píleo marrón e presentan unha liña clara tras o ollo. Non posúen babero, e o seu pico é sempre agrisado cara ao extremo e amarelado na base.

Os mozos machos, pola súa banda, son indistinguibles das femias ata que realizan a muda de finais de verán, cando adquiren as cores do adulto.



Peso: 0,33-1,5 kg

Envergadura: 89-113 cm

Lonxitude: 38-51 cm

Outros
nomes:

Halcón peregrino, *Falco peregrinus*

Rapaz de tamaño mediano, robusto e de aspecto compacto; as femias son máis pesadas que os machos.

Os individuos adultos posúen as partes superiores escuras, dun ton gris pizarroso bastante homoxéneo, cos bordos das coberteras lixeiramente máis claros. As partes inferiores son pálidas (nalgúns casos con tonalidades ocres ou rosadas), con un fino barrado horizontal que se estende tamén polas ás.

Chama a atención o curto pero poderoso pico e unha extensa bigotera que enmarca as fazulas brancas e os ollos, que son moi escuros e rodeados por un anel ocular amarelo. As femias adoitan presentar un barrado máis marcado no peito e unha bigotera máis ampla.

O voo é veloz e poderoso, alternando planeos con nerviosos aleteos, grazas á posesión de potentísimos músculos pectorais. As ás son máis ben curtas, igual que a cola, e resultan moito máis anchas na zona de inserción co amplo peito que no seu extremo, onde se estreitan considerablemente.



Peso: 14 – 19 g

Envergadura: 21-25,5 cm

Lonxitude: 12 cm

Outros
nomes:

Jilguero europeo, *Carduelis carduelis*

Na cabeza presentan unha característica careta vermella, acompañada de manchas branca e negra.

Posúen un pico de base ancha, longo e rematado nunha fina punta. A súa cola é negra, con obispillo e extremo distal brancos.

Os machos mostran ombreiros máis negros e unha careta vermella máis ampla en comparación coas femias.

A plumaxe varía notablemente coa idade. Así, antes da muda a finais de verán, os volantes carecen da coloración descrita para a cabeza, pero manteñen as distintivas franxas alares amarelas.

En voo, son recoñecidos pola presenza de dúas amplas bandas alares de cor amarela dourada.



Peso: 31 g

Envergadura: 24-26 cm

Lonxitude: 16-17 cm

Outros
nomes:

Martín pescador común, Alcedo atthis

Na cabeza desta ave destaca un longo e cónico pico de cor negra. A garganta é branca, así como unha rechamante mancha nos laterais do pescozo, que se estende cara ao ollo formando unha banda alaranxada.

As patas deste coraciforme son moi curtas, igual que a cola, e presentan unha intensa cor avermellada.

O dimorfismo sexual é pouco evidente e restrínxese á tonalidade da parte inferior do pico: negra no macho e alaranxada na femia.

Os mozos son semellantes aos adultos, pero teñen unha coloración verde turquesa en lugar de azul. As patas tamén son máis escuras.

En voo, o ave é inconfundible, xa que se despraza a gran velocidade e a pouca altura, empregando un frenético bater de ás e emitindo o seu característico reclamo.



Peso: 100 g

Envergadura: 34-39 cm

Lonxitude: 24-25 cm

Outros
nomes:

Mirlo común, Turdus merula

O túrdido de mediano tamaño ten un aspecto moi característico.

Os machos presentan unha cor negra uniforme, con pico e anel ocular alaranxados. En contraste, as femias son de cor marrón escura, cun pico amarelado ou parduzco.

Exhibe un voo áxil e directo, normalmente a baixa altura, movéndose entre matogueiras e zonas de vexetación enmarañada.

Pousado no chan, o ave anda a saltos e, cando se para, mantén unha postura moi erguida.



Peso: 170 g

Envergadura: 51-54 cm

Lonxitude: 21-23 cm

Outros
nomes:

Mochuelo europeo, *Athene noctua*

É unha pequena rapaz nocturna de formas rechonchas, destacando especialmente pola súa voluminosa e redondeada cabeza, que carece de penachos cefálicos.

A súa plumaxe predominan os tons marróns e agrisados, profusamente moteados de branco. As partes ventrais son máis claras que as dorsais, pero tamén están intensamente moteadas.

A ancha cabeza está adornada con finas manchas brancas, e as plumas que rodean o pico, así como as rechamantes cellas brancas, enmarcan uns grandes ollos amarelos de expresión sorprendida.

A cola é curta, do mesmo xeito que as ás, que son redondeadas e abundantemente barradas con franxas parduzcas.

O voo é rápido e marcadamente ondulado.



Peso: 240 – 380 g

Envergadura: 63-70 cm

Lonxitude: 31-34 cm

Outros
nomes:

Paloma bravía, Columba domestica

É unha ave compacta, de tamaño mediano, redondeada e con cabeza pequena.

A súa coloración dominante é agrisada, con un obispillo branco e dúas bandas alares negras.

Como devanceiro silvestre das pombas domésticas, presenta un aspecto moi similar á forma “típica” destas. Debido á frecuente hibridación entre ambas as variedades e á presenza de numerosas poboacións cimarronas, resulta moi difícil distinguir se unha poboación é realmente silvestre ou semidoméstica.

O seu voo é moi rápido e directo, caracterizado por batidos potentes.



Peso: 20 g

Envergadura: 21-25 cm

Lonxitude: 13 cm

Outros
nomes:

Pardillo común, *Carduelis cannabina*

É un paxaro estilizado e delgado, con pico curto e cola longa e escotada.

A súa plumaxe é de cor parda no dorso e ocre moi pálido nos flancos e o ventre. Exhibe pintas alongadas ou estrías, que son moito máis abundantes e visibles nas femias.

Na primavera, os machos resultan inconfundibles, xa que lucen unha rechamante cor carmín na fronte e no peito. En voo, tanto os machos como as femias e os mozos do ano mostran unha débil pero perceptible mancha branca, que destaca sobre o negruzco das súas ás.

Tanto as femias como os mozos do ano, debido á súa plumaxe menos rechamante, pódense confundir con bisbitas pratenses ou con femias e mozos de escribanos.



Peso: 530 g

Envergadura: 47-50 cm

Lonxitude: 32-34 cm

Outros
nomes:

Perdiz roja, *Alectoris rufa*

A perdiz vermella é un ave rechoncha de tamaño mediano.

Ambos os sexos son iguais. Posúe un ventre alaranxado e flancos rechamantes con barras brancas, negras, marróns e grises. As patas son espidas e fortes, a garganta é branca e o peito está moteado de negro. O dorso é pardo agrisado, e tanto as patas como o pico e o anel ocular son vermellos.

É unha especie de hábitos terrestres e boa andadora, que se despraza habitualmente a pé. Con todo, o voo é rápido e directo, alternando fortes aleteos con planeos, nos que destacan os bordos alaranxados da cola.



Peso: 12 y 18 g.

Envergadura: 15-19 cm

Lonxitude: 13-14 cm

Outros
nomes:

Cetia ruiseñor, Cettia cetti

É un paxaro de pequeno tamaño, de deseño moi discreto e aspecto rechoncho, con ás e cola redondeadas.

Presenta o dorso de cor parda-vermellada escuro e as zonas inferiores agrisadas, con motas claras nas infracoberteras caudais. Posúe unha cella pálida, así como unha zona auricular agrisada e un pico moi fino.

Ambos os sexos son iguais en aparencia e só se diferencian por pequenas variacións de tamaño.

De hábitos escondidizos, resulta difícil de observar, pero é moi fácil de detectar nas espesas marañas ribeiregas que frecuenta polo seu inconfundible e sonoro canto. Cando se despraza entre a vexetación, levanta e desprega frecuentemente a cola.



Peso: 160 g

Envergadura: 54-58 cm

Lonxitude: 32-35 cm

Outros
nomes:

Arrendajo euroasiático, *Garrulus glandarius*

Presenta unha plumaxe dominada polos tons ocres, con certas tinguiduras rosadas e agrisadas, que se tornan esbrancuxados na zona anal.

Na cabeza, algo voluminosa e dotada dun forte pico, resultan moi característicos o píleo eréctil, agrisado e listaxe de negro, e unha visible bigotera negra.

As ás locen un rechamante deseño, cun panel de plumas de cor azul turquesa franjeado de negro e branco no ombreiro, e outro branco, moi conspicuo, sobre todo en voo.

O obispillo tamén é branco e rechamante cando a ave desprega as ás, o que contrasta fortemente coa cola negra.



Peso: 11 g

Envergadura: 20-24 cm

Lonxitude: 13-14 cm

Outros
nomes:

Zarcero políglota, Hippolais polyglotta

Trátase dun paxaro pequeno cunha coloración xeral amarelo-verdosa.

Presenta o dorso de cor verde agrisada e a zona ventral amarelada, sendo máis pálida nos individuos máis novos.



Peso: 68 g

Envergadura: 33-36 cm

Lonxitude: 20-22 cm

Outros
nomes:

Zorzal común, *Turdus philomelos*

O tordo común é un ave de tamaño medio, coas rexións dorsais dunha cor parda algo máis cálida que a do zorzal charlo.

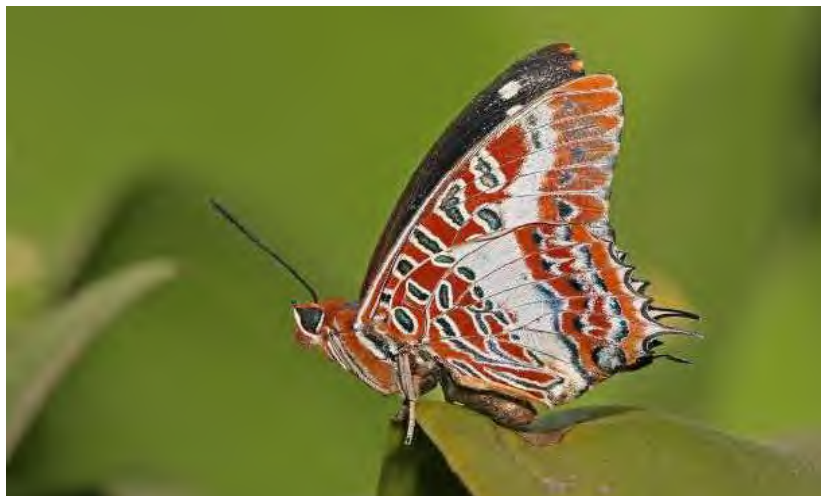
As partes inferiores presentan tons claros, con o ventre esbrancuxado e o peito de cor ocre amarelado, e están profusamente tachonadas con motas en forma de cuña que, na zona do pescozo, se organizan formando unha fina bigotera.

Adoita desprazarse polo chan, aínda que tamén se pouxa na parte máis alta de arbustos e árbores para cantar.

O seu voo, rápido e algo espasmódico, permite observar a característica coloración herrumbrosa da súa zona axilar, que facilita a súa diferenciación doutros zorrais.



INSECTOS



Outros
nomes:

Mariposa, Lepidoptera

Peso: 0,005 - 0,006 gr

Lonxitude: 30 cm

A bolboreta é un animal herbívoro, pero como non ten dentes, non pode comer follas. Por iso, sorbe o néctar directamente das flores.

Existen bolboretas machos e femias, e é difícil distinguilos, pero os machos adoitan ter o corpo e as cores máis brillantes.

Reprodúcese mediante ovos e pasan por diferentes fases de desenvolvemento ata chegar á idade adulta, un proceso coñecido como metamorfose.



Outros
nomes:

Abeja, Apis mellifera

Peso: 0.008 gr

Lonxitude: 1,5 cm

As abellas son insectos extremadamente sociables que viven en colonias organizadas en forma de enxames, cunha estrita xerarquía de tres rangos sociais: a abella reina, os zánganos e as abellas obreiras.

Son os insectos polinizadores por excelencia e desempeñan unha función esencial para o equilibrio da natureza, xa que contribúen activamente á supervivencia de moitas especies de plantas ao transportar o pole mentres se alimentan do néctar das flores.

Moitas destas plantas son utilizadas polos seres humanos para producir algúns dos nosos alimentos.



Outros
nomes:

Escarabajo, Coleoptera

Peso máximo: 125 gr

Lonxitude: 1 – 160 mm

Trátase dun tipo de insectos da orde Coleóptera, da que existen aproximadamente 375.000 especies descritas ata o momento.

A pesar de non ser expertos voadores, a maioría deles teñen dous pares de ás. O par anterior está endurecido e coñecido como élitros, que protexe as ás posteriores e o resto do tronco. A maioría dos escarabelos viven ao redor dun ano.

En xeral, os escarabelos aliméntanse principalmente de plantas, sementes ou froitos, aínda que nalgunhas ocasións poden cazar animais pequenos, como outros insectos, carafas ou vermes.



Outros
nomes:

Hormiga, Formicidae

Peso: 10 gr

Lonxitude: 30 mm

As formigas son insectos con capacidades únicas.

Destaca sobre todo a súa lendaria capacidade de comunicación, que permite que as súas colonias funcionen como superorganismos.



Outros
nomes:

Cordeleros, Odonata

Lonxitude: 3,5 - 5 cm

A libélula é un insecto con corpo alongado, ás transparentes e ollos prominentes.

Este insecto voador é recoñecido pola súa velocidade de voo e pola variedade de cores metálicas, xeralmente azul, verde ou amarelo.

As libélulas teñen dous pares de ás. As ás frontais móvense de forma independente das traseiras, o que lles permite voar tanto cara adiante como cara atrás.

As libélulas nacen de ovos que as femias poñen na auga. Os ovos eclosionan en ninfas, que se alimentan de larvas e mosquitos na auga. Unha vez que se converten en adultos, saen da auga e comezan a voar, vivindo entre 1 e 5 meses, segundo o tamaño.



Outros
nomes:

**Caballito del diablo,
Coenagrion mercuriale**

Lonxitude: 20 – 50 mm

Teñen cores intensas, que varían entre vermellos, amarelos, verdes e azuis, e presentan dous pares de grandes ás transparentes.

Atópanse dentro da orde dos odonatos, sendo coñecidos comúnmente como libélulas (os que presentan un corpo máis grosso) e cabaliños do demo (os máis finos e estilizados, cun voo semellante ao dos helicópteros).

Algunhas destas especies atópanse en perigo de extinción e case desapareceron dos ecosistemas ribeiregos das serras andaluzas.

Un destes cabaliños do demo, *Coenagrion mercuriale*, conta xa cun espazo onde poder sobrevivir e desenvolverse.



MAMÍFEROS



Peso: 60-100 kg

Lonxitude: 90 – 200 cm

Outros
nomes:

Jabalí, *Sus scrofa*

Mamífero de tamaño mediano cunha cabeza grande e alongada, na que destacan uns ollos moi pequenos, o que se compensa cun importante desenvolvemento do olfacto e do oído.

O pescozo é grosso e as patas son moi curtas, o que acentúa aínda máis o seu rechoncho corpo.

Os seus pelos son grosos e a cor da capa ou pelo é moi variable, indo desde cores agrisadas a negro escuro, pasando por cores avermelladas e marróns.

As crías nacen cunhas características raias lonxitudinais ao longo do corpo que lles deu o nome de "rallóns". Estas favorecen a súa camuflaxe ao mimetizarse coa contorna.

Existe un leve dimorfismo sexual, apreciándose nas femias un fuciño máis afiado e puntiagudo que nos machos. As femias, ademais, posúen uns cairos máis pequenos, mentres que no caso dos machos, os inferiores son curvados cara atrás e de crecemento continuo, sobresaíndo polos seus beizos.

Estes affíanse ao estar en contacto cos cairos superiores. Son animais de hábitos nocturnos. Durante o día adoitan estar escondidos nos seus encames e, durante a noite, son moi activos, podendo chegar a percorrer distancias considerables, que van desde os 2 a 14 quilómetros.



Peso: 40-170 g

Lonxitude: 15 – 33 cm

Outros
nomes:

Comadreja, *Mustela nivalis*

Ten unha cabeza pequena.

Do seu rostro destacan os seus ollos negros, grandes e prominentes, mentres que o seu fuciño e orellas son dun tamaño considerablemente menor.

As súas pequenas patas deixan un rastro cuxa pegada non supera o centímetro. As súas catro patas contan con garras afiadas e peludas.

A súa pelame vai desde o pardo-canela das súas costas (máis intenso nos meses de inverno) ao branco do seu ventre e torso. Ambas as cores están separadas por unha definida liña.



Peso: 4,4 – 9,4 kg

Lonxitude: 1,5 – 1,7 m

Outros
nomes:

Nutria, Lutra lutra

Carnívoro de gran tamaño, de corpo fusiforme, patas curtas, pés palmeados e pelame denso e impermeable. Os ollos, orellas e orificios nasais están desprazados cara á parte superior da cabeza.

A cola é longa e ancha na base, estreitándose cara ao extremo. O fociño é ancho e as orellas pequenas.

O pelame é curto e de cor xeral pardo, pasando a gris sucio nas partes inferiores, máis pálido e case branco na gorxa.

Mamífero semiacuático que vive en ríos, regatos, lagos, embalses e incluso na costa.

Aliméntase fundamentalmente de peixes, pero tamén come cangrexos, anfibios, mamíferos, réptiles e insectos. Só excepcionalmente consume carroña ou materia vexetal. Son de actividade nocturna, con máximos despois do anoitecer e antes do amanecer.



Peso: 200 – 500 g

Lonxitude: 8 – 48 cm

Outros
nomes:

Rattus norvegicus

Indeseable e molesto roedor.

Ocupa medios máis urbanos e humanizados que o seu conxénera, a rata campestre ou negra, da que tamén se diferencia polo menor tamaño das súas orellas (máis grandes na rata campestre e máis curtas e grosas na rata parda) e pola lonxitude da cola. Así, mentres que na rata campestre a lonxitude da cola supera notoriamente a da cabeza e o corpo, na rata parda ou de sumidoiro nunca alcanza esta lonxitude.



Peso: 30 – 50 kg

Lonxitude: 100 – 120 cm

Outros
nomes:

Canis lupus

Co aspecto dun can pastor alemán, o lobo ibérico ten a cabeza máis grande e redondeada, con maseteros moi desenvolvidos, orellas curtas e triangulares, pescozo robusto e grupa lixeiramente afundida.

Ten un cor gris parduzco, co pelo do pescozo, do dorso e da cola gris escuro. Ten as fazulas brancas e unha liña escura nas patas anteriores que ás veces chega ata o peito.

Os machos son lixeiramente maiores que as femias, pero o dimorfismo apenas é apreciable.



Peso: 800 – 1.100 g

Lonxitude: 50 – 58 cm

Outros
nomes:

Conejo, *Oryctolagus cuniculus*

Presenta potentes extremidades traseiras adaptadas á carreira e grandes pavillóns auriculares.

A súa pelame mostra variacións en tonalidades pardas e agrisadas, destacando claramente o branco da parte interna da cola, sen unha mancha negra tan claramente definida como a da lebre.



Peso: 4,5 - 7 kg.

Lonxitude: 35 – 40 cm

Outros
nomes:

Zorro, Vulpes vulpes

A súa longa cola, que representa o 70% da lonxitude do corpo, así como o fuciño alongado e as orellas prominentes, fan que sexa facilmente recoñecible.

As súas extremidades son alongadas, con pés máis ben pequenos. Os ollos son pequenos e a pupila é vertical.

O pelame é relativamente variable, desde formas case melánicas ata exemplares de coloración pálido-amarelada.

Os zorreznos nacen cun pelame uniforme pardo escuro, pero ao mes de vida, as zonas ventrais da cabeza e do tronco, así como as caras mediais das extremidades, adquiren coloración branca, mentres que os extremos (orellas, morro, pés e mans) permanecen negros.

A cola adoita ter unha banda terminal de pelos brancos, aínda que este carácter é inconstante.



Peso: 1 kg.

Lonxitude: 130 – 300 mm

Outros
nomes:

Erizo, *Erinaceus europaeus*

O aspecto xeral dos ourizos é facilmente recoñecible pola súa zona dorsal recuberta de espiñas, a excepción do rostro.

A pelame ventral é cerdosa, de cor parda, máis ou menos escura, segundo os individuos, pero co ventre blancuzco.

Ambos os sexos son semellantes, xa que os testículos son intraabdominales.

A principal diferenza consiste en que o pene está bastante adiantado, mentres que a vaxina localízase preto do ano.

As femias presentan cinco pares de mamas: unha pectoral, dous abdominais e dous inguinais.



Peso: 186 – 357 g

Lonxitude: 19 – 24 cm

Outros
nomes:

Ardilla, *Sciurus vulgaris*

Presenta un aspecto inconfundible, con fuciño curto, corpo esvelto e longa cola peluda.

Tons avermellados, pardos ou negros no dorso e branco puro no abdome, peito e arranque ventral das extremidades.

Os xuvenís recoñécense polo seu menor tamaño e cola pouco poboada.

Alta variabilidade individual na extensión das zonas brancas e nas tonalidades superiores.

As femias presentan catro pares de mamas: un pectoral, dous abdominais e outro inguinal.



Peso: 4 – 12 kg

Lonxitude: 125 cm

Outros
nomes:

Gato montés, *Felis silvestris*

Corpo longo con extremidades curtas. Lonxitude da cola algo maior que a metade da do corpo.

Pelame dorsal de cor gris parduzco, con catro ou cinco liñas lonxitudinais negras no pescozo, unha banda espinal negra e diversas bandas transversais pardas nos flancos.

Ventralmente esbrancuxado na garganta e pescozo, e de cor ante-crema no resto.

Cola cilíndrica con dúas ou tres aneis escuros e extremo negro. Mans con cinco dedos e pés con catro, todos con uñas retráctiles.



Peso: 60 – 120 kg

Lonxitude: 15 – 18,5 cm

Outros
nomes:

Topo, *Talpa occidentalis*

Ten un corpo alongado e de forma cilíndrica, case sen pescozo.

As patas dianteiras son redondeadas, en forma de pata, e acaban en 5 garras longas e fortes, preparadas para escavar.

Non ten orellas e os seus oídos atópanse cubertos polo pelo.

Os ollos están cubertos de pel que se transparenta.



Peso: 0,9 – 2 kg

Lonxitude: 42 – 52 cm

Outros
nomes:

Martes foina

Corpo alongado, cabeza estreita e morro afiado, ollos e orellas relativamente grandes, extremidades curtas, cola longa e moi peluda.

Presenta un enorme parecido externo coa marta (*Martes martes*), aínda que o seu pelo é máis castaño e a borra máis esbrancuxada que a desta.

Tan só pódense distinguir con seguridade pola cor do babeiro: ocre ou alaranxado na marta e branco na garduña.

O cranio de ambas as especies é case idéntico e os caracteres diagnósticos non son constantes, polo que se require certa experiencia para distinguir ambas as especies.

Presenta un marcado dimorfismo sexual, xa que as femias teñen dous pares de mamas.



PEIXES



Outros
nomes:

Espinoso, *Gasterosteus gymnurus*

Peso máximo: 15 g

Lonxitude máxima: 11 cm

É un peixe de corpo comprimido, cuberto de placas óseas, cunha boca moi pequena e dotada de varias filas de pequenos dentes.

A aleta dorsal ten de 11 a 13 radios brandos, e a aleta anal, de 8 a 10. O máis característico é a presenza de 2 a 4 espiñas fortes illadas diante da aleta dorsal (tipicamente, tres), e unha diante da aleta anal.

Estas espiñas poden estar ergueitas ou manterse abatidas contra o corpo. A aleta caudal é pequena, de bordo recto e está precedida dun longo e estreito pedúnculo caudal.

A cor é gris, azulada ou verde oliva, con costados prateados. Nos machos, os flancos tórnanse vermellos durante a freza.



Outros
nomes:

Anguila, Anguilla anguilla

Peso máximo: 6,6 kg

Lonxitude máxima: 133 cm

Non ten espiñas nas aletas, co corpo alongado e anguiliforme de cor verde-castiñeiro, cilíndrico na parte dianteira e algo aplanado na parte posterior.

A mandíbula inferior é algo máis longa que a superior e lixeiramente proyectable. A abertura das branquias é pequena e vertical, restrinxida aos laterais. A aleta dorsal e a aleta anal son moi longas e están unidas á aleta caudal, formando unha única aleta que vai desde o ano ata a metade do lombo, con máis de 500 radios brandos. Non ten aletas pélvicas.



Outros
nomes:

Petromyzon marinus

Peso máximo: 700 g

Lonxitude máxima: 50 cm

Non ten espiñas nas aletas, co corpo alongado e anguiliforme de cor verde-castiño, cilíndrico na parte dianteira e algo aplanado na parte posterior.

A mandíbula inferior é algo máis longa que a superior e lixeiramente proyectable. A abertura das branquias é pequena e vertical, restrinxida aos laterais. A aleta dorsal e a aleta anal son moi longas e están unidas á aleta caudal, formando unha única aleta que vai desde o ano ata a metade do lombo, con máis de 500 radios brandos. Non ten aletas pélvicas.



Outros
nomes:

Platija, Platichthys flesus

Peso máximo: 7 kg

Lonxitude máxima: 55 cm

A solla é un peixe plano, ovalado, de forma case romboidal, con pel lisa e cos ollos situados no lado dereito do corpo, polo xeral.

Ten a cabeza grande, que ocupa un cuarto do corpo, e unha boca pequena e terminal que alcanza o nivel do ollo dereito. Aínda que a boca da solla é forte e adaptada para alimentarse de bocados duros, como pequenos crustáceos ou algúns moluscos bivalvos de pequeno tamaño, que pode esnaquizar coas súas mandíbulas.



Outros
nomes:

Trucha, Salmo trutta

Peso máximo: 10 kg

Lonxitude máxima: 60 cm

A súa morfoloxía é moi variable. A cabeza é grande e está provista de dentes que se estenden polos maxilares, premaxilares, dentarios, palatinos e vómer.

Ten dúas aletas dorsais: a primeira con 9 a 11 radios ramificados e a segunda, adiposa.

As escamas son moi pequenas, e o seu número na liña lateral varía entre 110 e 125.

A coloración tamén é variable, normalmente con manchas negras e vermellas oceladas que non están presentes na aleta caudal e que se estenden polo opérculo.



Outros
nomes:

Bermejuela, Chondrostoma arcasii

Peso máximo: 40 kg

Lonxitude máxima: 47 - 104 mm

É unha especie de pequeno tamaño, cunha cabeza pequena e unha boca subterminal. A aleta dorsal ten un perfil convexo e a súa orixe está na mesma vertical da inserción das aletas ventrais. A liña lateral está moi marcada, e a coloración é escura no dorso e vermella na base das aletas pares.

O número de escamas na liña lateral oscila entre 36 e 48, sendo a media de 42. A aleta dorsal e a aleta anal presentan 7 radios ramificados, aínda que algúns individuos poden ter 6 ou 8 radios.

O número de dentes farínxeos varía entre 4 e 6, sendo o máis frecuente ter 5 en cada lado. A idade máxima rexistrada foi de 6 anos.



Outros
nomes:

Boga del Duero, *Chondrostoma duriense*

Peso máximo: 2 kg

Lonxitude máxima: 500 mm

O corpo é alongado, máis que en outras especies de ciprínidos. A abertura bucal é inferior e recta. O beizo inferior é grosso e presenta unha lámina córnea ben desenvolvida. As aletas dorsal e anal son longas, frecuentemente con 8 radios ramificados, e algunhas veces con 9.

As escamas son pequenas, e na liña lateral cóntanse entre 63 e 74. O número de dentes farínxeos é de 5-5, e o de branquiespinas oscila entre 12 e 24.

O corpo adoita estar pigmentado con pequenas manchas negras moi marcadas, especialmente nas poboacións dos ríos de Galicia e Portugal.



Outros
nomes:

Chondrostoma duriense

Peso máximo: 45 kg

Lonxitude máxima: 130cmm

Especie de gran talla, cunha idade máxima atopada de 13 anos.

Posúe unha aleta adiposa no dorso, entre a aleta dorsal e a caudal; as aletas pelvicas están en posición abdominal e os dentes mandibulares están ben desenvolvidos.

O maxilar é pequeno, alcanzando só á metade posterior do ollo.

Nos machos moi vellos, as mandíbulas poden presentar unha notable deformación, xa que se encorvan do extremo a cara á outra.



REPTÍS



Outros
nomes:

Malpolon monspessulanus

Peso máximo: Pode superar os 2 kg

Lonxitude máxima: 2,30 m

Cabeza alta e estreita, con fociño agudo. As escamas supraoculares e o bordo superior agudo das preoculares forman unha visera, que protexe o ollo.

Na cabeza, a placa frontal é metade de ampla que as supraoculares e hai dúas escamas loreales a cada lado.

Nos animais novos e femias, o deseño do corpo é un rico variegado de negros, brancos, grises e marróns, cun claro patrón críptico.

Nos machos adultos, o deseño é máis uniforme, cunha cor de fondo que varía entre marrón e verdoso, e presenta unha mancha negra no dorso, detrás do pescozo.

Outros
nomes:

Bocage

Peso: 100 – 200 grs

Lonxitude máxima: 2.290 mm



A súa principal característica é a pel, que está cuberta de pequenas escamas separadas que alternan entre negro e laranxa ou amarelo.

A súa morfoloxía é alongada e cilíndrica, cunha cola tamén alongada. As extremidades son curtas e robustas, con potentes garras.

Non existe dimorfismo sexual nesta especie, aínda que os machos son lixeiramente máis grandes que as femias.

En canto ás glándulas de veneno, estas están situadas nos beizos inferiores (a mandíbula superior non produce tóxicos). Desde alí, a substancia transfírese aos dentes e sae ao exterior por uns surcos.

A mordedura dun lagarto moteado é moi dolorosa, xa que non pode liberar grandes cantidades de toxina, tendo que inocular o veneno no sangue da vítima a través dunha ferida. Pode ser mortal, pero raramente.

Antes de morder, emite un son, unha especie de asubío, como advertencia.



Outros
nomes:

Enánago, *Anguis fragilis*

Peso: 17 – 20,2 g

Lonxitude máxima: 184 mm

A miúdo é confundido cunha serpe, pero realmente é un lagarto ápodo, sen extremidades, pertencente á familia Anguidae.

É unha especie adaptada para "nadar" entre a herba, sendo o seu ambiente preferido os prados húmidos. Tamén pode ser atopado en bosques, zonas de matogueiras ou mesmo en dunas, pero sempre require unha elevada humidade ambiental.

A súa cola é longa, normalmente máis longa que o conxunto do corpo e da cabeza.

A diferenza das serpes e en común co resto de lagartos, ten a capacidade de autotomizar a súa cola, é dicir, pode automutilarse para evadirse dun predador e rexenerala posteriormente.



Outros
nomes:

Enánago, Vipera seoanei

Peso: 50 – 150 g

Lonxitude máxima: 58,5 - 66 mm

A víbora de Seoane é a única serpe velenosa da súa área de distribución. Atópase maiormente na súa forma de coloración bilineata, caracterizada por dúas franxas lonxitudinais de cor amarela ou alaranxada que percorren todo o seu corpo.